

Stanovisko hlavnej kontrolórky k záverečnému účtu Mesta Tlmače za rok 2010

1. Úvod

V súlade s § 18 f odsek 1, písm. c) zákona č. 369/1990 Zb. o obecnom zriadení v znení neskorších predpisov predkladám stanovisko k návrhu záverečného účtu Mesta Tlmače za rok 2010 pred jeho schválením v mestskom zastupiteľstve.

Záverečný účet mesta bol spracovaný v súlade s § 16 zákona č. 583/2004 Z.z. o rozpočtových pravidlách územnej samosprávy, podľa ktorého záverečný účet mesta musí obsahovať najmä:

- a) údaje o plnení rozpočtu
- b) bilanciu aktív a pasív
- c) prehľad o stave a vývoji dlhu
- d) údaje o hospodárení príspevkových organizácií
- e) prehľad o poskytnutých zárukách
- f) údaje o nákladoch a výnosoch podnikateľskej činnosti
- g) hodnotenie plnenia programov

2. Overenie účtovnej závierky audítorom

V zmysle § 16 ods.3 zákona 583/2004 Z.z. o rozpočtových pravidlách územnej samosprávy a §9 ods. 4 zákona 369/1990 Zb. o obecnom zriadení je mesto povinné dať si overiť účtovnú závierku audítorom. Účtovná závierka za rok 2010, ktorá je súčasťou záverečného účtu bola overená audítorom. Nezávislý audítor vo svojej správe vyjadril, že účtovná závierka poskytuje vo všetkých svojich významných súvislostiach verný a pravdivý obraz finančnej situácie Mesta Tlmače k 31.12.2010.

3. Zverejnenie návrhu záverečného účtu

V zmysle § 9 ods. 2 zákona o obecnom zriadení a §16 ods. 9 zákona o rozpočtových pravidlách územnej samosprávy má mesto povinnosť návrh záverečného účtu zverejniť najmenej 15 dní pred jeho prerokovaním v MsZ, spôsobom v obci obvyklým. Mesto si túto zákonnú povinnosť splnilo. Záverečný účet bol zverejnený dňa 19.4.2011.

4. Metodická správnosť zostavenia návrhu záverečného účtu mesta – v časti údaje o plnení rozpočtu

V súlade s §16 ods. 6 zákona o rozpočtových pravidlách územnej samosprávy návrh záverečného účtu mesta obsahuje údaje o plnení rozpočtu v členení podľa §10 ods.3 zákona o rozpočtových pravidlách územnej samosprávy a taktiež obsahuje údaje v súlade s rozpočtovou klasifikáciou.

Plnenie rozpočtu mesta ako zákonnej súčasti návrhu záverečného účtu mesta musí byť predložené v členení:

- plnenie bežných príjmov a plnenie bežných výdavkov to znamená plnenie bežného rozpočtu,
- plnenie kapitálových príjmov a plnenie kapitálových výdavkov teda plnenie kapitálového rozpočtu
- údaje o realizovaných finančných operáciách

Rozpočet mesta na rok 2010 bol schválený na zasadnutí MsZ dňa 15.12.2009 uznesením č. 135/2009. Mesto Tlmače vedie evidenciu o všetkých rozpočtových opatreniach vykázaných v priebehu rozpočtového roku.

V priebehu roku 2010 bol rozpočet upravovaný 4 krát. Každá úprava rozpočtu bola schválená v MsZ v zmysle §14 ods. 1 zákona o rozpočtových pravidlách.

Predložené údaje o plnení rozpočtu mesta Tlmače, objektívne vyjadrujú vykonané zmeny a skutočné čerpanie rozpočtu.

Výsledok rozpočtu je vyčíslený v nasledovnej tabuľke:

	ROZPOČET	PLNENIE
BEŽNÉ PRÍJMY + VLASTNÉ PRÍJMY RO (ZŠ, ZUŠ, MŠ)	1 580 340,- € 5 000,- €	1 609 102,- € 40 866,- €
BEŽNÉ VÝDAVKY	1 498 701,- €	1 586 961,- €
VÝSLEDOK BEŽNÉHO ROZPOČTU	86 639,-€	63 007,-€
KAPITÁLOVÉ PRÍJMY	9 522,- €	13 167,- €
KAP. VÝDAVKY	151 354,- €	116 074,- €
VÝSLEDOK KAP. ROZPOČTU	- 141 832,- €	- 102 907,- €
ROZPOČET SPOLU	- 55 193	- 39 900,-
PRÍJMOVÉ FIN. OPERÁCIE	174 316,- €	233 839,-
VÝDAVKOVÉ FIN. OPERÁCIE	119 123,-€	120 596,-
VÝSLEDOK FIN. OPERACÍ	55 193,-	113 243,-

Bilancia bežných príjmov a bežných výdavkov je dosiahnutý prebytok bežného rozpočtu. Bilancia kapitálových príjmov a kapitálových výdavkov je schodok kapitálového rozpočtu. Bilancia finančných operácií je kladný zostatok z finančných operácií, príjmovou finančnou operáciou sa realizoval prevod finančných prostriedkov rezervného fondu a prevod finančných prostriedkov z predchádzajúceho obdobia.

Výsledok rozpočtu mesta je zistený podľa §2 písm. b) a c) a § 10 ods. 3 písm. a) a b) zákona o rozpočtových pravidlách územnej samosprávy.

Mesto vyčerpalo v danom rozpočtovom roku 2010 všetky účelovo určené prostriedky, okrem 750,-€ na výkon samosprávnych funkcií obce a 198,-€ nevyčerpané dopravné pre ZŠ.

Výsledok rozpočtu mesta vyjadruje zmenu stavu peňažných prostriedkov. Môže nastať prebytok alebo schodok.

Mesto Tlmače za rok 2010 dosiahlo schodok rozpočtu vo výške - 39 900,- €, t. z., že rozpočtové hospodárenie mesta skončilo so schodkom a mesto tieto prostriedky usporiada zo zostatku finančných operácií.

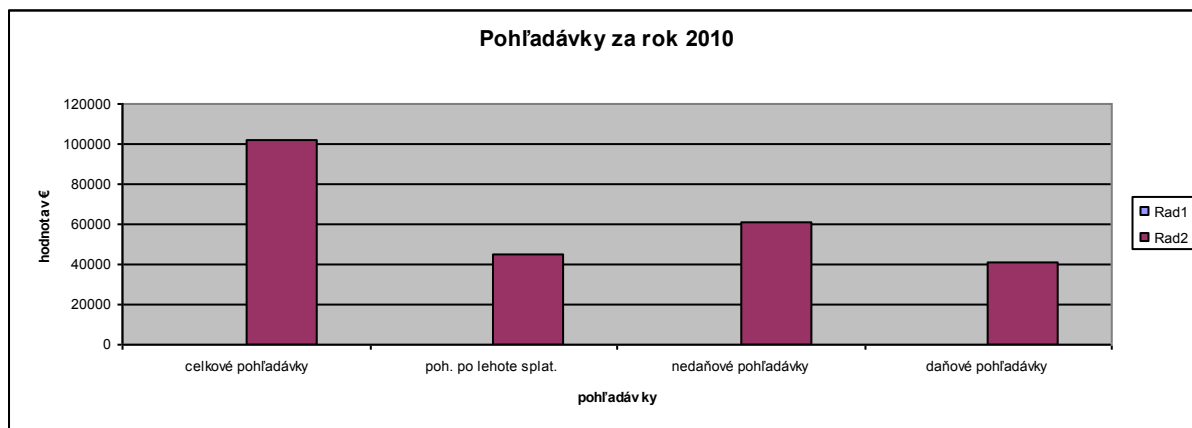
5. Súlad údajov v návrhu záverečného účtu mesta s údajmi v účtovnej závierke- v časti bilancia aktív a pasív.

V predložennom návrhu záverečného účtu uvedené aktíva a pasíva sú v súlade s údajmi vykázanými v účtovnej závierke.

Stav a vývoj pohľadávok oproti predchádzajúcemu účtovnému obdobiu má klesajúcu tendenciu. Celková výška pohľadávok je 102 441,- €. Z toho nedaňové pohľadávky sú v celkovej výške 61 277,- €. Daňové pohľadávky sú vo výške 41 164,-€.

Pohľadávky po lehote splatnosti k 31.12.2010 sú vo výške 44 935,-€.

Mesto eviduje najvyššiu nedaňovú pohľadávku oproti spoločnosti BYTREAL v sume 57 882,09 €.



Stav a vývoj záväzkov oproti predchádzajúcemu účtovnému obdobiu má klesajúcu tendenciu. Celková výška záväzkov je 560 903,- €.



6. Prehľad o stave a vývoji dlhu - dodržiavanie pravidiel používania návratných zdrojov financovania

Stav úverov k 31.12.2010

Bankové úvery v €						
Názov	K 01.01.2009	K 01.01.2010	Prírastky	Úbytky	K 31.12.2010	Splatnosť
Úver zo ŠFRB Bytový dom B - 44	551 745,97	520 805,70	-	32 350,21	488 455,49	17.7.2021
Ostatné úvery						
Úver na prefinanc. úveru na odkúpenie a rekonštr. kul. domu a rekonštr. hmotného investičného majetku mesta a úveru na odkúpenie obchodného podielu spoločnosti SES REAL, s.r.o.	739 024,69	665 095,21	-	73 929,48	591 165,73	04.12.2018
Úver na financovanie projektovej dokumentácie a 5% spoluúčasti na projektoch	-	87 046,-	39 486,61	11 076,-	115 456,61	27.09.2024
Do 30.6.2011 môže mesto dočerpať úver vo výške 36 668,39 €						

Podľa §17 zákona č. 583/2004 Zb. o rozpočtových pravidlách územnej samosprávy môže mesto na plnenie svojich úloh prijať návratné zdroje financovania len , ak

- celková suma dlhu mesta neprekročí 60% skutočných bežných príjmov predchádzajúceho rozpočtového roka a

- suma ročných splátok návratných zdrojov financovania vrátane úhrady výnosov neprekročí 25% skutočných bežných príjmov predchádzajúceho rozpočtového roka.

Podmienky stanovené zákonom boli splnené.

Podiel celkovej sumy dlhu na objeme bežných príjmov predchádzajúceho roka je 44%. Podiel ročných splátok návratných zdrojov financovania je 5% , čo je zabezpečené dlhou dobou splatnosti úverov.

Pre výpočet týchto ukazovateľov sa nezapočítava úver zo ŠFRB.

7. Hospodárenie príspevkovej organizácie

Mesto Tlmače malo k 31.12.2010 zriadenú príspevkovú organizáciu :

- Mestské kultúrne stredisko – príspevková organizácia mesta, ktorá v účtovnom roku 2010 hospodárila so stratou -1878,- €. Dosiadnutá strata vznikla čerpaním prostriedkov predovšetkým na vydanie Monografie, ktorá nebola na rok 2010 v rozpočte MsKS rozpočtovaná a ďalších neočakávaných nákladov (prenájom mix pultu 850,- € , vyúčtovanie energií nedoplatok 863,-€...)

MsKS už tretí rok po sebe vykazuje stratu:

Rok 2008 – 3003,-€

Rok 2009 – 6857,-€

Rok 2010 – 1878,-€

Celková strata vykazovaná v účtovníctve príspevkovej organizácie ako nevysporiadaný výsledok hospodárenia minulých rokov je – **11 738,-€**.

Vzhľadom na to, že MsKS už tretí rok po sebe hospodári so stratou, je potrebné aby zriaďovateľ, okrem plnenia rozpočtu výnosov a čerpania rozpočtu nákladov, určil záväzné ukazovatele, ktorých plnenie by sa priebežne hodnotilo.

8. Informácia o spoločnostiach v ktorých má mesto majetkový podiel

Mesto Tlmače má 100% -ný majetkový podiel v spoločnostiach:

- Technické služby Tlmače, s.r.o.
- BYTREAL, s.r.o.

	Technické služby Tlmače, s.r.o.	BYTREAL, s.r.o.
Hospodársky výsledok po zdanení za rok 2010	2 400,50 €	39 539,23 €

9. **Prehľad o poskytnutých zárukách** – Mesto Tlmače v roku 2010 neposkytlo žiadne záruky.

10. **Údaje o nákladoch a výnosoch podnikateľskej činnosti**

Na základe vyjadrenia ekonomického oddelenia mesto nevykonáva podnikateľskú činnosť.

11. **Výsledok hospodárenia mesta**

Výsledok hospodárenia sa zistí porovnaním nákladov a výnosov vzniknutých za účtovné obdobie a vyjadruje zmenu majetku účtovnej jednotky. Ak sú výnosy vyššie ako náklady výsledok hospodárenia je kladný – zisk. Majetok mesta rastie o hodnotu zisku. **Ak sú výnosy nižšie ako náklady, výsledok hospodárenia je záporný - strata.** Majetok obce klesá o hodnotu straty.

Mesto Tlmače dosiahlo za rok 2010 stratu vo výške –369 583,-€

Výsledok hospodárenia je strata, rozpočet skončil so schodkom (ktorý sa vysporiada zo zostatku finančných operácií).

Takýto účtovný výsledok poukazuje na to, že mesto svoj majetok nezveľaďuje. Tento stav nie je trvalo udržateľný, o čom hovorí aj trend poklesu prebytku (vznik schodku) oproti predchádzajúcemu rozpočtovému roku a nárast straty oproti predchádzajúcemu účtovnému obdobiu.

ROK	Výsledok rozpočtu prebytok/schodok	Výsledok hospodárenia strata
2008	78 271,- €	-120 527,- €
2009	25 097,- €	-254 584,- €
2010	- 39 900,- €	-369 583,- €

12. **Hodnotenie plnenie programov mesta**

Na základe zákona o rozpočtových pravidlách územnej samosprávy §16 odst.5 je mesto povinné vypracovať aj programový rozpočet.

Programový rozpočet	Plán v €	Plnenie v €	% plnenia
1. Plánovanie, manažment, kontrola /projekt. dokumentácia, repre.../	82 924,-	50 359,-	61 %
2. Interné služby /činnosť orgánov mesta,vzdelávanie pracovníkov.../	10 700,-	18 213,-	170 %
3. Služby občanom /Matrika, ZPOZ, Relax, cint. služby .../	50 735,-	49 631,-	98 %
4. Bezpečnosť /požiarna ochrana, poistenie majetku/	5 410,-	6 182,-	114 %
5. Životné prostredie / zber odpadu, čistota mesta, verejná zeleň.../	145 559,-	170 427,-	117 %
6. Komunikácie /údržba MK/	15 000,-	15 250,-	102 %
7. Autodoprava /služobné vozidlá/	4 920,-	7 858,-	160 %
8. Šport /športové kluby/	31 400,-	40 425,-	129 %
9. Vzdelávanie /MŠ, ZŠ, ZUŠ, ŠJ, ŠKD/	797 297,-	854 581,-	107 %
10. Kultúra /MsKS/	70 000,-	70 000,-	100 %
11. Sociálne služby /opatr. služba, sociálne výpomoci.../	43 000,-	37 076,-	86 %
12. Administratíva /splátka úverov,mzdy,odvody/	512 211,-	503 629,-	98 %

Program 2. Prekročený podprogram 2.2 Právne služby . V skutočnosti sa oproti plánu vyčerpalo o 6 986,-€ viac (379%).

Program 5. Prekročený podprogram 5.4 Aktivačné práce o 5902,-€ (206 %).

Program 7. Prekročený podprogram 7.1. Služobné vozidlá o 2 938,-€ (160%).

Program 8. Prekročený podprogram 8.1. Športové kluby o 9025,-€ (129%).

Program 11. Na podprogram 11.1 Opatrovateľská služba bolo čerpaných o 5700,-€ menej (73%).

13. Záver

Návrh záverečného účtu Mesta Tlmače za rok 2010 je spracovaný v súlade s príslušnými ustanoveniami § 16 zákona č. 583/2004 Z.z. o rozpočtových pravidlách územnej samosprávy a obsahuje všetky predpísané náležitosti podľa §16 ods. 5 citovaného zákona.

Návrh záverečného účtu Mesta Tlmače za rok 2010 v zmysle § 9 ods.2 zákonač.369/1990 Zb. o obecnom zriadení a §16 ods. 9 zákona č. 583/2004 Z.z. o rozpočtových pravidlách územnej samosprávy bol zverejnený najmenej 15 dní spôsobom v obci obvyklým.

Riadna účtovná závierka za rok 2010 a hospodárenie obce za rok 2010 v súlade s § 9 ods. 4 zákona č. 369/1990 Zb. o obecnom zriadení a § 16 ods. 3 zákona č. 583/2004 Z.z. rozpočtových pravidlaách územnej samosprávy boli overené audítorm .

Účtovná závierka za rok 2010 bola vykonaná podľa zákona č. 431/2002 Z.z. o účtovníctve v z.n.p. Účtovná závierka za rok 2010 vyjadruje verne vo všetkých významných súvislostiach finančnú situáciu Mesta Tlmače k 31.12.2010 a výsledok hospodárenia za uvedený rok je v súlade so zákonom o účtovníctve.

V zmysle § 16 ods. 10 zákona č. 583/2004 Z.z. o rozpočtových pravidlách územnej samosprávy odporúčam Mestskému zastupiteľstvu v Tlmačoch uzatvoriť prerokovanie návrhu záverečného účtu Mesta Tlmače za rok 2010 výrokom:

“celoročné hospodárenie sa schvaľuje bez výhrad”

V Tlmačoch dňa 23.05.2011

Ing. Milena Kubicová
hlavná kontrolórka

Na vedomie:
Ing. Július Bizoň – primátor mesta
Poslanci MsZ
Eva Machová – vedúca ekonomického úseku